

# GUIDE DE L'ÉTUDIANT

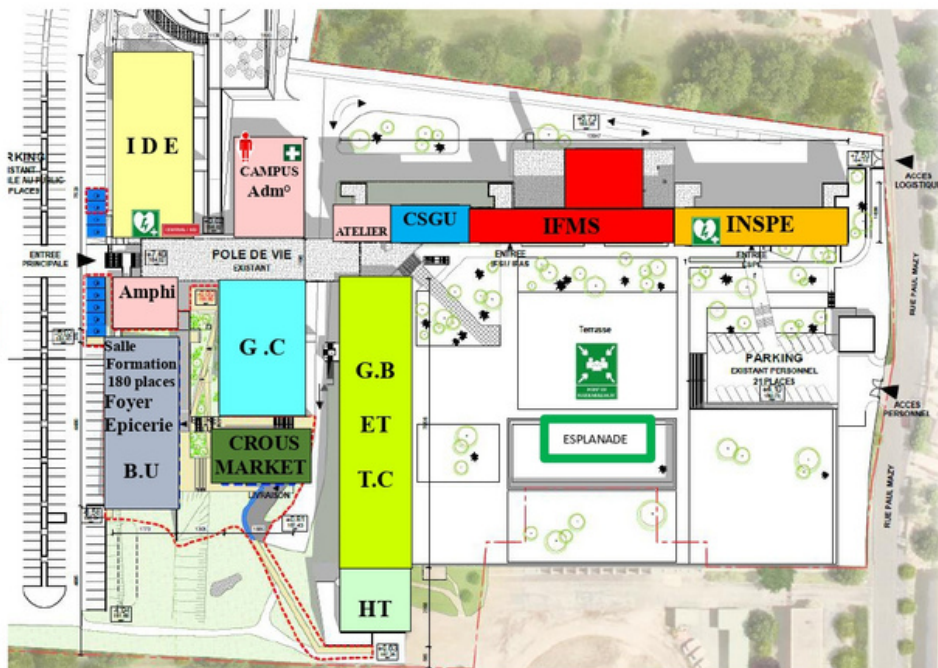


2022-2023



Institut droit et  
économie / université  
Périgueux de BORDEAUX

# Plan du Campus Périgord



**Bâtiment A** - Génie Biologique (GB - IUT) et Techniques de Commercialisation (TC - IUT)

**Bâtiment B**

Carrières sociales - Villes et Territoires (IUT)

Institut de Formation aux Métiers de la Santé (IFMS)

Institut National Supérieur du Professorat et de l'Éducation (INSPE)

**Bâtiment C**

Institut Droit et Économie (IDE)

Administration du Campus

**Bâtiment D**

Bibliothèque Universitaire

→	<b>Le mot du directeur</b> .....	2
→	<b>Choisir l'IDE Périgueux</b> .....	3
→	<b>Formations &amp; cursus</b> .....	4
	Licence AES (Administration Économique et Sociale).....	5-6
	Licence en Droit .....	7-8
	Licence en Droit, option LAS .....	9
	Licence professionnelle Responsable de Structures Sociales et Médico-Sociales .....	10
	Licence professionnelle Métiers du notariat .....	11
→	<b>Vie étudiante</b> .....	12
	Calendrier universitaire.....	13
	Services administratifs .....	14
	Démarches & ENT .....	15 - 16
	Carte étudiante aquipass .....	17
→	<b>Vie de campus</b> .....	18
	Bibliothèque universitaire.....	19
	Culture .....	20
	Association étudiante .....	20
	BVE .....	20
	Sport .....	21
	Santé .....	22
	Assistante sociale .....	23
	Service PHASE.....	23 - 24
	Bon appétit ! .....	25
→	<b>Vivre à Périgueux</b> .....	26
	Logement .....	27
	Transports .....	27
→	<b>Contacts utiles</b> .....	28-29

---

# Le mot du directeur



crédit photo : France bleu Périgord

Chères étudiantes, Chers étudiants,

En cette rentrée universitaire, je suis très heureux de pouvoir, avec l'ensemble des personnels administratifs et des enseignants chercheurs qui se joint à moi, vous accueillir pour cette nouvelle année à l'IDE Périgueux.

Que vous soyez en première, deuxième ou troisième année, que vous découvriez notre antenne ou non, vous, étudiants d'AES ou de Droit, bénéficierez d'un environnement pensé pour votre réussite. L'offre de formation proposée par l'Université de Bordeaux, les locaux au sein du Campus Périgord, l'équipe pédagogique et administrative, tout est là pour vous permettre d'atteindre vos objectifs académiques et professionnels.

Dans les pages qui suivent, vous pourrez découvrir tout ce que l'IDE met à votre disposition afin de vous aider à préparer au mieux votre avenir dans les domaines du droit, de l'économie, de la gestion ou de la science politique.

Nous vous souhaitons d'acquérir de solides connaissances et compétences, tant sur le plan académique que pratique, pour vous permettre de construire de riches parcours universitaires et de vous projeter dans une poursuite d'études comme dans le monde professionnel.

Bonne année à tous !

**Sébastien MARTIN**

*Directeur de l'IDE Périgueux*

## Une situation géographique privilégiée

Présent sur le Campus Périgord, l'IDE Périgueux est une antenne du Collège Droit, Science Politique, Économie, Gestion de l'université de Bordeaux. Idéalement situé à la "campagne", l'IDE offre une structure à taille humaine, à proximité du centre ville périgourdin.

## Une offre de formation pluridisciplinaire

L'IDE Périgueux propose la licence en Droit, les deux premières années de licence en Administration Économique et Sociale (AES), la licence professionnelle Responsable de Structures Sociales et Médico-Sociales et, la nouveauté 2022/2023, la licence professionnelle Métiers du notariat, en contrat de professionnalisation et en alternance.

## Un institut riche de son corps professoral

55 enseignants-chercheurs de l'université de Bordeaux, 25 chargés de TD et 15 professionnels interviennent chaque année auprès des étudiants de l'IDE Périgueux.

**CHOISIR**  
**L'IDE PÉRIGUEUX**





# FORMATION & CURSUS

# Licence AES

La licence « Administration économique et sociale » donne une solide formation pluridisciplinaire (droit-science politique, économie-gestion, autres sciences sociales) qui permet aux étudiants d'acquérir des bases nécessaires pour une poursuite d'études en master de gestion, d'économie ou de droit et science politique. Elle offre aussi des possibilités de sorties intermédiaires vers d'autres filières générales ou vers des filières professionnalisées, telles que les licences professionnelles. Elle débouche enfin sur la préparation des concours de la fonction publique ou sur une insertion directe sur le marché du travail, suivant les parcours personnalisés modulables et professionnalisants choisis par les étudiants.

› La polyvalence, l'adaptabilité et, plus généralement, la culture économique et sociale des diplômés en AES constituent des atouts et des compétences reconnus, particulièrement appréciés et recherchés dans les milieux professionnels, entre autres dans les petites et moyennes entreprises et dans l'administration publique. Il est aussi possible d'effectuer une mobilité internationale pour un semestre ou pour l'année dans le cadre d'un programme d'échange (Erasmus+, BCI, Centre de Californie) ou d'un partenariat international avec d'autres universités.

### Carte d'identité de la formation

#### Diplôme

- › DEUG (bac+2)

#### Mention

- › AES

#### Conditions d'accès

- › Baccalauréat ou titre admis en équivalence

#### Durée et rythme de la formation

- › 2 ans en 4 semestres

#### Volume horaire

- › 35 heures par semaine en moyenne
- › Volume annuel : entre 400 et 500 heures

#### Organisation des enseignements

- › Cours magistraux et travaux dirigés

#### Modalités particulières

- › Formation initiale et formation continue

#### Organisation de la formation

- › Deux premières années pour acquérir les fondamentaux des sciences économiques et sociales et du droit. Le début de la spécialisation se fait en L2 AES.
  - Administration publique territoriale
  - Administration et gestion des affaires
  - Économie internationale et financière

#### Contrôle des connaissances

- › 1er semestre : contrôle continu + examen terminal
- › 2nd semestre : contrôle continu + examen terminal

#### Lieux de la formation

- › Périgueux
- › Pessac
- › Agen

## Quelle poursuite d'études ? Quels domaines ?

À la fin de la 2e année de licence, les étudiants souhaitant s'insérer rapidement sur le marché du travail ont l'opportunité de postuler à l'intégration dans l'une des 22 licences professionnelles qu'offre l'université de Bordeaux dans les domaines de l'économie et de la gestion dans les domaines suivants :

- › Assurance, banque, finance-spécialité gestion du patrimoine immobilier
- › Gestion et transaction immobilières
- › Conseiller de clientèle particuliers
- › Distribution : management et gestion de rayon,
- › Commercialisation des biens et des services industriels
- › Commercialisation et sécurité des produits alimentaires
- › Commercialisation des produits des filières vitivinicoles et agro-distribution
- › Commercialisation des produits touristiques
- › Chargé d'affaires en informatique, commercialisation de Solutions Informatiques
- › Gestion E-commerce / e-marketing : gestionnaire de projet



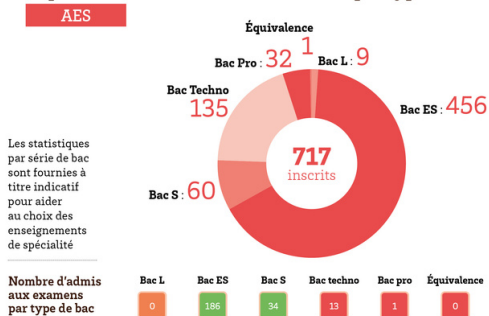
Plus d'infos (maquettes, calendriers)



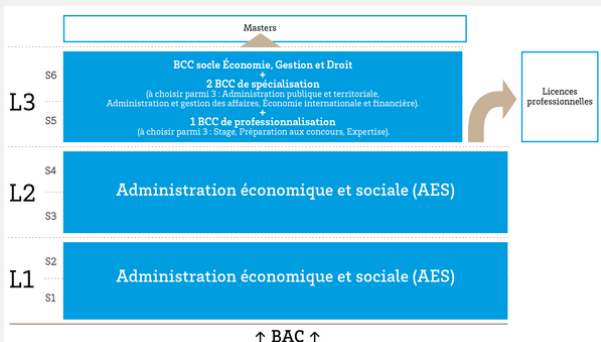
AES

LICENCE

### Répartition des étudiants en 1<sup>re</sup> année par type de bac



- › Gestion informatisée des organisations
- › Encadrement et animation des équipes commerciales
- › Management des projets commerciaux à l'international
- › Management des PME / PMI
- › Management Logistique et Transport
- › Acheteur
- › Entrepreneuriat
- › Métiers de la comptabilité et de la gestion - option Gestion de la paie et du social
- › Métiers de la comptabilité et de la gestion - option Révision comptable
- › Responsable de structures sociales et médico-sociales
- › Gestion et administration du personnel
- › Métiers de l'administration territoriale





# Licence en Droit

## Qu'est-ce que la licence en Droit?

Le droit désigne l'ensemble des règles gouvernant les rapports des hommes en société et s'imposant, au besoin, par la contrainte. Tout en faisant une place à l'histoire du droit, les différents domaines du droit abordés tout au long du cursus s'articulent autour de deux grandes distinctions :

- › distinction entre droit privé et droit public
- › distinction entre droit interne et droit international et européen

## Objectifs de la formation

Cette licence permet d'acquérir une culture juridique générale et de maîtriser les concepts fondamentaux du droit public, du droit privé et de l'histoire du droit et des institutions. Elle permet plus largement de s'ouvrir aux droits international et européen, de se former au raisonnement juridique et de s'approprier les outils de la documentation juridique.

### Carte d'identité de la formation

#### Diplôme

- › Licence (bac+3)

#### Mention

- › Droit

#### Conditions d'accès

- › Baccalauréat ou titre admis en équivalence

#### Durée et rythme de la formation

- › 3 ans en 6 semestres

#### Volume horaire

- › 35 heures par semaine en moyenne
- › Volume annuel : entre 400 et 500 heures

#### Organisation de la formation

- › Deux premières années pour acquérir les fondamentaux du droit

- › En 3e année : 3 parcours au choix permettent une pré-spécialisation :

- droit de l'entreprise
- droit judiciaire
- droit public

#### Organisation des enseignements

- › Cours magistraux et travaux dirigés

#### Contrôle des connaissances

- › 1er semestre : contrôle continu + examen terminal
- › 2nd semestre : contrôle continu + examen terminal

#### Lieux de la formation

- › Périgueux
- › Pessac
- › Agen

#### Modalités particulières

- › Formation initiale et formation continue

LICENCE

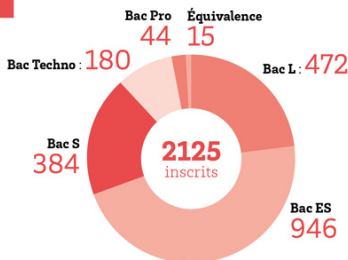
DROIT



Plus d'infos (maquettes,  
calendriers)

## Droit

Les statistiques par série de bac sont fournies à titre indicatif pour aider au choix des enseignements de spécialité



Nombre d'admis aux examens par type de bac



statistiques 2018-2019

## Vers quels métiers ? \*

### Professions réglementées\*

› Administrateur judiciaire et mandataire judiciaire / avocat / commissaire aux comptes / conseil en propriété industrielle / greffier du tribunal de commerce / commissaire de justice / juriste en cabinet d'avocats / notaire

### Secteur public

› Assistant de justice / attaché territorial / commissaire dans les armées / commissaire officier de police / délégué procureur / directeur de prison / directeur d'hôpital / éducateur de la protection judiciaire de la jeunesse / enseignant-chercheur / greffier / inspecteur des douanes / inspecteur des finances publiques / juriste de collectivité territoriale / magistrat / magistrat administratif / médiateur

### Secteur privé

› Documentaliste juridique / éditeur juridique / fiscaliste / journaliste juridique / juriste d'entreprise / juriste de banque / juriste droit social

\* liste non exhaustive qui indique des possibilités en fonction d'intérêts et non en fonction de statistiques d'insertion professionnelle

## DROIT

## LICENCE

### Ouverture professionnelle

#### 2e année de licence :

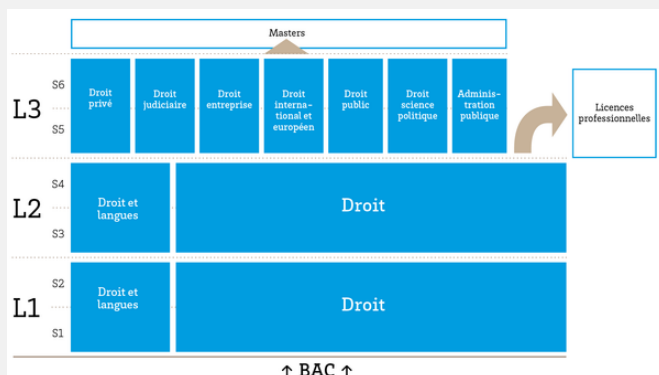
› Méthodologie du projet professionnel

#### 3e année de licence :

› UE de professionnalisation

#### Durant les 3 années de licence :

› Possibilité de faire en dehors du temps d'enseignement un stage en entreprise



### Quels secteurs?

- › justice
- › collectivités (territoriales, hospitalières...)
- › banque
- › assurance
- › immobilier

# Licence Droit,

## option LAS

### Qu'est-ce que la licence en Droit, option LAS ?

L'étudiant qui choisit de faire une LAS dans une discipline donnée doit valider en plus de ses UE majeures disciplinaires qui lui permettent de progresser dans sa licence des UE mineures santé qui lui permettent de se présenter aux épreuves d'admission en filières MMOP-R.

A l'Université de Bordeaux, l'étudiant en LAS doit valider

- 30 ECTS d'UE santé pour se présenter aux épreuves d'admission en filières MMOP
- 18 ECTS d'UE santé pour se présenter aux épreuves d'admission en filière Kinésithérapie
- 15 ECTS d'UE santé pour se présenter aux épreuves d'admission en filières Ergothérapie, Pédiatrie-Podologie, Psychomotricité

en plus des UE majeures disciplinaires pour progresser dans la licence.

Les 30 ECTS d'UE santé peuvent être validés en L1 (difficile), L2 ou L3.

L'étudiant en LAS a aussi 2 chances de se présenter aux épreuves d'admission en filière MMOP.



# Licence Professionnelle

## Responsable de structures sociales et médico-sociales

La licence professionnelle Responsable de Structures sociales et médico-sociales forme les futurs cadres ou cadres intermédiaires des établissements sociaux et médicaux sociaux privés ou associatifs. Les enseignements dispensés permettent d'obtenir une bonne connaissance d'une part, des politiques relatives au secteur, d'autre part, de l'environnement professionnel, éthique, juridique et sociologique du milieu social et médico-social et d'acquérir la maîtrise des outils de gestion et de management. Enfin, la réalisation d'un projet tuteuré à partir d'une commande institutionnelle et un stage long permettent l'acquisition des compétences nécessaires à l'exercice des fonctions de chef de service, direction adjointe, direction dans un établissement du secteur.

### Insertion professionnelle

- › établissement d'hébergement pour personnes âgées dépendantes (EHPAD)
- › maison d'enfants à caractère social (MECS)
- › institut thérapeutique éducatif et pédagogique (ITEP)
- › institut médico-éducatif (IME)
- › institut médico-professionnel (IMPro)
- › service d'éducation spéciale et de soins à domicile (SESSAD)
- › service d'accompagnement à l'insertion socio-professionnelle (SAISP)
- › centre d'hébergement et de réinsertion sociale (CHRS)..

### Statistiques / taux d'insertion

**93,8%**  
des diplômés en emploi

R2SMS

LP

### Carte d'identité de la formation

#### Diplôme

- › Licence professionnelle (bac+3)

#### Mention

- › Responsable de structures sociales et médico-sociales

#### Conditions d'accès

- › Bac +2 validé ou équivalent, VAE / VAP

#### Durée et rythme de la formation

- › 1 an en 2 semestres

#### Volume horaire

- › 35 heures par semaine en moyenne
- › Volume annuel : entre 400 et 500 heures + 3 mois de stage

#### Organisation des enseignements

- › Cours magistraux et travaux dirigés
- › Stage
- › Projet tuteuré

#### Contrôle des connaissances

- › 1er semestre : contrôle continu + examen terminal
- › 2nd semestre : contrôle continu + examen terminal
- › Soutenances de projet tuteuré et de stage

#### Lieux de la formation

- › Périgueux

#### Modalités particulières

- › Formation initiale et formation continue



Plus d'infos (maquettes, calendriers)

Nouveauté 2022/2023

# Licence Professionnelle

## Métiers du notariat

### Objectifs de la formation

› La licence professionnelle Métiers du notariat a pour objectif de former des collaborateurs au sein d'un office notarial. Les étudiants titulaires de la licence professionnelle Métiers du notariat ont vocation à occuper des fonctions de juristes rédacteurs d'actes avec une perspective d'évolution au sein de l'étude dans le cadre de la formation professionnelle notamment par l'ECCT.



crédit: photo: canva

### Insertion professionnelle

Métiers / domaines professionnels

- › Rédacteurs
- › Études notariales

### Carte d'identité de la formation

#### Diplôme

- › Licence professionnelle (bac+3)

#### Mention

- › Métiers du notariat

#### Conditions d'accès

- › Être titulaire d'une deuxième année de licence en droit, en sciences économique et de gestion ou en AES, d'un BTS métiers du notariat ou immobilier, ou d'un DUT Carrières juridiques.

#### Durée et rythme de la formation

- › 1 an en 2 semestres

#### Volume horaire

- › 35 heures par semaine en moyenne



#### Organisation des enseignements

- › Cours magistraux et travaux dirigés
- › Stage

#### Contrôle des connaissances

- › 1er semestre : contrôle continu + examen terminal
- › 2nd semestre : contrôle continu + examen terminal

#### Lieux de la formation

- › Périgueux

#### Modalités particulières

- › Alternance, contrat de professionnalisation

LP MÉTIERS

DU NOTARIAT



Plus d'infos (maquettes,  
calendriers)

A photograph of a lecture hall where students are seated at desks, each with a laptop. They are all wearing face masks. The students are focused on their work, with some looking at their screens and others typing. The room has a warm, wooden interior. A blue banner with white text is overlaid on the image.

# VIE ÉTUDIANTE

# Calendrier universitaire

*À vos agendas !*

Pré-rentree : mercredi 07 septembre 2022

Rentree - Début des enseignements : lundi 12 septembre 2022

## Enseignements / travaux dirigés

### Premier semestre

Début des enseignements : lundi 12 septembre 2022

Début des travaux dirigés : lundi 26 septembre 2022

Fin des travaux dirigés :

- AES : samedi 03 décembre 2022

- DROIT : samedi 10 décembre 2022

### Second semestre

Début des enseignements : lundi 16 janvier 2023

Début des travaux dirigés : lundi 30 janvier 2023

Fin des travaux dirigés : AES et DROIT : samedi 15 avril 2023



Calendrier officiel



CALENDRIER

UNIVERSITAIRE

---

## Examens

### Session 1

#### Premier semestre

DROIT et AES : du lundi 12 décembre 2022 au vendredi 13 janvier 2023

1ère session examens santé

Mardi 13 et mercredi 14 décembre 2022

#### Second semestre

DROIT et AES : du lundi 24 avril au vendredi 12 mai 2023

LPR2SMS : du lundi 10 au vendredi 14 avril 2023

1ère session examens santé

Mardi 11 et mercredi 12 avril 2023

### Session 2

DROIT et AES : du lundi 12 juin au vendredi 30 juin 2023

2ème session examens santé

du mardi 09 au vendredi 12 mai 2023

## Congés

Congés de Toussaint : du 29 octobre 2022 au 07 novembre 2022

Congés de Noël : du 17 décembre 2022 au 03 janvier 2023

Congés d'hiver : du 11 février 2023 au 20 février 2023

Congés de printemps : 15 avril 2023 au 4 avril 2023

# Services administratifs

## Direction

### › Sébastien MARTIN

Directeur de l'IDE Périgueux  
Maître de conférences en Droit public

### › Nathalie GENESTE

Directrice adjointe de l'IDE Périgueux  
Maître de conférences en Économie

## Responsable administrative et financière

### › Nathalie COULOMBEL

## Scolarité

### › Sabine BOUDAT

Responsable scolarité

### › Lisa IEDEMA

Accueil des publics

## Contact scolarité

### › IDE

Mail : [ide.perigueux@u-bordeaux.fr](mailto:ide.perigueux@u-bordeaux.fr)

Tél : 05 53 02 60 92

## Pédagogie

### › Elisa BARON

Directrice de la licence en Droit  
Maître de conférences en Droit privé et  
sciences criminelles

### › Nathalie GENESTE

Directrice de la licence AES à  
Périgueux  
Maître de conférences en Économie

### › Florence MAURY

Responsable pédagogique de la  
LPR2SMS  
Maître de conférences en Droit privé

### › Cécile ARNAUDIN

Responsable pédagogique de la LP  
Métiers du notariat  
Maître de conférences en Droit privé

## Réseaux sociaux

### › Facebook

[https://fr-  
fr.facebook.com/IDE.Perigueux/](https://fr-fr.facebook.com/IDE.Perigueux/)

### › Site internet

<https://www.ide-perigueux.fr>

SCOLARITÉ

SCOLARITÉ

## Horaires d'accueil

Du lundi au vendredi de 08h30 à 12h30\*



crédit photo : Gautier DUFAU

\*hors périodes de vacances universitaires  
et fermetures exceptionnelles



# Démarches & ENT

## Dépôt des pièces justificatives

Afin que votre dossier administratif soit complet, vous devez transmettre toutes les pièces justificatives demandées. Pour les ajouter, vous pouvez vous connecter à votre ENT dans la rubrique > Pièces justificatives. Attention : le document déposé doit être au format PDF ou JPEG.

### Éditer un

#### document administratif

Dans l'onglet Mon cursus > Mes documents administratifs, vous pouvez télécharger :

- > un certificat de scolarité
- > un bulletin de versement
- > les relevés de notes
- > les attestations de réussite

### Annuler

#### son inscription

Vous vous êtes trompé(e) de voie ? Les études ne vous plaisent pas ? Vous pouvez annuler votre inscription auprès du service de scolarité. Il suffit de remplir un document téléchargeable sur notre site internet dans la rubrique Scolarité > Démarches > Annulation d'inscription.

Si votre demande est faite **avant le 30 septembre**, vous pouvez être remboursé(e) de vos frais d'inscriptions (retenue de 23€ de frais de gestion). La demande de remboursement est disponible dans la même rubrique Scolarité > Démarches > Demande de remboursement. Il faudra nous l'envoyer par mail avec votre RIB.

**Vous devez impérativement activer votre ENT pour pouvoir avoir accès à tous les services proposés !**

## Demander un remboursement

- > Vous annulez votre inscription avant le 30 septembre ? Vous pouvez obtenir un remboursement des frais d'inscription (retenue de 23€ des frais de gestion).
- > Vous avez enfin reçu votre accord de bourses du CROUS, mais vous aviez déjà réglé les frais pour vous inscrire ? Vous pouvez faire la demande de remboursement en remplissant le lien SPHINX correspondant sur notre site internet dans l'onglet Scolarité > Démarches > Demander un remboursement.

## Environnement

### numérique de travail

De chez vous ou d'ailleurs, profitez d'un environnement de travail moderne et performant : wifi sur le campus, espace numérique de travail, messagerie, plateforme pédagogique, service de documentation numérique, autant d'outils pour faciliter votre vie d'étudiant(e).

- > Dès votre inscription, l'université vous propose une adresse mail valable pour toute la durée de vos études : prenom.nom@etu.u-bordeaux.fr C'est votre adresse mail de référence qui vous permettra de faciliter vos échanges avec vos enseignants et avec les services administratifs et pédagogiques de l'IDE.

## Emploi du temps général / personnel

Vous pouvez consulter votre emploi du temps sur l'ENT dans la rubrique Mon cursus > Emploi du temps.

> **EDT Général** : cliquer sur Emploi du temps général > Promotions > Chercher dans le menu déroulant votre promo. Ex : L1 AES Périgueux ou L1 Droit Périgueux. Vous aurez accès à TOUS les enseignements.

> **EDT Personnel** : L'emploi du temps personnel est calqué sur votre inscription pédagogique (choix des matières). Vérifiez dans un premier temps votre emploi du temps général et comparez-le avec votre contrat pédagogique (Mon cursus > Inscription pédagogique).

## Transfert de dossier

Vous quittez l'université de Bordeaux parce que vous avez été retenu dans une autre université ou vice versa ? Un transfert de dossier vous sera demandé. Vous pouvez télécharger le formulaire sur le site internet de l'IDE dans l'onglet Scolarité > Démarches. Il suffira de l'envoyer par mail à la scolarité, qui s'en occupera.

## Renouvellement de carte étudiante

Si vous avez perdu votre carte étudiante, pas de panique ! Nous pouvons vous en créer une nouvelle ! Il faudra vous déplacer au préalable à la scolarité pour scanner un QR code et régler 10€ de frais de renouvellement. La carte étudiante pourra être rééditée dès le lendemain.

## Examens & BCC

Pour toute question, il vous est conseillé de prendre directement contact avec la scolarité de l'IDE.

## Retrait de diplôme

Diplômé(e) l'année dernière ? Ou il y a quelques années déjà, mais vous n'avez jamais récupéré votre diplôme ?

Trois possibilités :

> Venir directement aux heures d'ouverture de la scolarité muni(e) de votre pièce d'identité.

> Donner procuration à la personne de votre choix pour qu'elle récupère votre diplôme en votre nom. Il faut transmettre une procuration écrite, une photocopie de votre pièce d'identité et la pièce d'identité de la personne qui récupère votre diplôme.

> Nous transmettre par courrier une demande d'envoi de diplôme (à télécharger sur le site internet de l'IDE dans la rubrique Scolarité > Démarches) ainsi qu'un timbre de la valeur d'un recommandé (environ 5,90€), le bordereau jaune du recommandé et une photocopie de votre pièce d'identité.

## Justifier une absence

Lors des travaux dirigés, si vous êtes absent(e) à une séance, vous devez le justifier. Tout justificatif doit être envoyé par mail ou remis à la scolarité dans un délai de 8 jours. Après vérification, il sera remis à vos chargés de TD.

Au bout de 2 absences injustifiées en AES et au bout 3 absences injustifiées en Droit, vous obtiendrez la note de 0/20 au TD.

Les absences aux cours magistraux ne sont pas à justifier auprès de la scolarité.

## Carte Aquipass

Une carte étudiante et bien plus...

› À votre arrivée à l'université, vous recevez votre carte Aquipass personnelle. C'est votre passeport étudiant qui permet de vous identifier, de bénéficier de nombreux services : emprunts d'ouvrages à la bibliothèque, accès aux restaurants universitaires... Avec cette carte, vous pouvez également effectuer certains achats grâce au porte-monnaie électronique.

### IZLY, COMMENT ÇA MARCHE ?

La carte Aquipass qui vous a été remise dispose du porte-monnaie Izly. Vous devrez créer un compte en ligne, que vous alimenterez de manière totalement sécurisée, puis vous pourrez décider de payer avec votre carte d'étudiant sans contact ou avec votre smartphone. Dans les restaurants et cafétérias universitaires, plus besoin de chercher votre monnaie pour payer.

### COMMENT CHARGER LA CARTE IZLY

Vous pouvez recharger votre compte en quelques clics, à partir de 5€, depuis l'application mobile ou le web. À tout moment, vous pouvez transférer l'argent de votre compte Izly vers votre compte bancaire.

› [www.izly.fr](http://www.izly.fr)





**VIE DE  
CAMPUS**

# Bibliothèque universitaire

Horaires d'accueil

Du lundi au vendredi de 08h30 à 18h00

*C'est "le" lieu pour travailler et faire vos recherches. Vous y trouverez des ouvrages et des revues à consulter sur place ou à emprunter, mais également de nombreuses ressources accessibles en ligne.*

Sur deux niveaux et 800 m<sup>2</sup>, la nouvelle Bibliothèque du Campus est le nouveau service documentaire de l'ensemble des étudiants et personnels du campus Périgord. Elle offre des collections pluridisciplinaires, sur place et au sein de la bibliothèque numérique en ligne, mais aussi des journaux, des revues, des films et des jeux.

Le prêt de documents se fait sur présentation de la carte Aquipass. Dans la bibliothèque, vous disposez de salles de travail en groupe (à réserver) et d'un accès à internet.

- 180 places assises, dont 84 sur tables équipées (courant et usb)
- 36 places réparties dans 8 salles de travail en groupe
- 5 postes informatiques en libre accès
- 8 salles de travail en groupe
- 1 ludothèque
- 71 abonnements à des revues sur support papier
- 1 automate de prêt

BIBLIOTHÈQUE

UNIVERSITAIRE



crédit photo : Lisa IEDEMA

## Culture

Le service culture vous donne rendez-vous dès septembre avec le festival de bienvenue "Fête la rentrée". C'est l'occasion de découvrir le campus et de profiter des événements proposés.

---

## Association

### étudiante

L'Amicale des Étudiants de Périgueux (AEP) est l'association étudiante de l'IDE Périgueux qui vous accompagnera durant votre cursus. Elle est constituée d'étudiants qui cherchent à animer la vie étudiante et à améliorer les conditions d'études pour tous. Son bureau, réélu tous les ans, contribue à assurer l'intégration des nouveaux étudiants en organisant des événements divers, comme les journées d'intégration, le gala de l'IDE, des soirées à thèmes et d'autres événements culturels ou sportifs. Abonnez-vous à leur compte instagram pour ne rien louper !

*"L'institut Droit et Economie de Périgueux est une petite famille et nous avons la chance de pouvoir tous nous connaître, pour nous entraider dans les études et nous divertir afin que nos années universitaires soient une réussite mais également les plus belles années de notre jeunesse."*



aep\_ide



aep.dejep@gmail.com

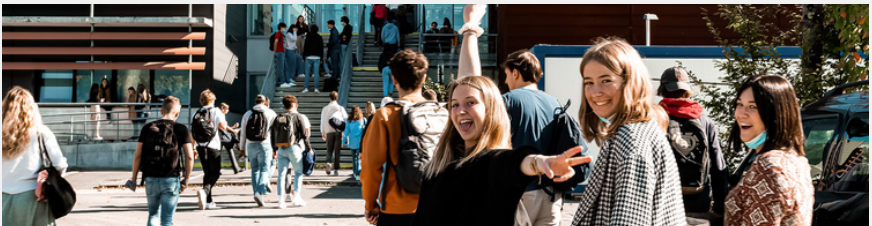
---

## Bureau de la vie étudiante



bve.pessac@u-bordeaux.fr

Lieux d'accueil et d'information incontournables, les BVE orientent les étudiants vers les services de l'université (aides financières et bourses, santé, social, culture, sport, loisirs...) sur chaque campus. Les BVE accompagnent les associations étudiantes dans leurs activités et la réalisation de leurs projets, et contribuent au développement de la citoyenneté à l'université. Ils servent également d'interface pour les demandes de financement de projets auprès du Fonds de solidarité et de développement des initiatives étudiantes (FDSIE).



crédit photo / Gautier DUFAU

# Sport

*Envie de bouger ? De vous détendre ? Faites du sport sur le campus !*

À l'université, tous les sports -ou presque- sont permis ! La pratique libre ou notée, les sorties... Grâce au service des sports, c'est facile de faire le plein d'énergie pendant vos études !

- › Basket-ball, handball, futsal, volley-ball
- › Natation, badminton
- › Yoga, musculation
- › Marche nordique, handisport

Il est impératif de s'inscrire dans les premiers jours de chaque année universitaire. Il suffit d'aller sur le lien suivant : <https://intranet.perigueux.u-bordeaux.fr/bds/>. Il vous est possible de passer au bureau des sports situé dans le bâtiment C2 pour obtenir plus d'informations et rencontrer Marc GABAUD, professeur d'EPS à l'université de Bordeaux.

Le Club Campus Périgord a été labellisé "sport et handicap" pour une pratique sportive partagée en novembre 2012. C'est la seule association sportive universitaire en France qui, au travers du projet "Handi'Campus Périgord", partage les randonnées en montagne avec des personnes en situation de handicap. Elle propose des rencontres avec les clubs locaux et coordonne les activités de pleine nature : alpinisme, canoë, canyoning, raquettes, ski, ski de randonnée...

## Contact

Marc GABAUD

› tel : 05 53 02 58 52

› mail : [marc.gabaud@u-bordeaux.fr](mailto:marc.gabaud@u-bordeaux.fr)

ACTIVITÉS

SPORTIVES



## Santé

Françoise DERUAZ, infirmière de l'Espace Santé Étudiants (ESE) en poste à Périgueux est à votre disposition pour répondre à vos questions, vos attentes et pour vous apporter un soutien au sujet de votre santé ou de votre vie d'étudiant(e).

- › Soins infirmiers : l'infirmière vous accueille sans rendez-vous pour des soins courants (pansements, prise de tension, ablation de points de suture...)
- › Consultation médicale : accompagnement dans la prise de rendez-vous auprès d'un médecin généraliste, spécialiste ou dentiste.
- › Bilan de santé : orientation en fonction de votre demande.
- › Vaccination : êtes-vous à jour ? N'oubliez pas de vous munir de votre carnet de santé et nous ferons une vérification.
- › Santé mentale : soutien psychologique, écoute et suivi régulier. Atelier gestion du stress sur inscription. Orientation vers un psychologue ou psychiatre.
- › Santé sexuelle : écoute et accompagnement vers des professionnels assurant des consultations gratuites.
- › Addictions : tabac, alcool, drogue, jeux... Écoute et accompagnement vers des professionnels assurant des consultations gratuites.
- › Prévention des risques en soirée : vous êtes responsables ou membres d'une association étudiante ? Vous pouvez bénéficier d'ateliers "gestes qui sauvent" et "gestion de bar" pour améliorer la sécurité lors des soirées.

SOCIAL

SANTÉ

### Horaires d'accueil :

**Lundi, mardi, jeudi et vendredi**  
**de 08h45 à 16h15**  
**Fermé le mercredi**

### Contact

Françoise DERUAZ

› tel : 05 53 02 60 94 / 06 24 61 41 69

› mail : francoise.deruaz@u-bordeaux.fr







## UMAY L'infirmerie est une Safe Place

*Réfugie-toi dans une Safe Place à proximité  
Et laisse-toi guider grâce à la carte ! À l'arrivée, il suffit de montrer le logo UMay pour être pris en charge tout de suite et mis en sécurité.*

## Assistante sociale

Une assistante sociale du CROUS vous accueille et vous écoute en cas de difficultés (médicales, psychologiques, financières, administratives). Les prises de rendez-vous s'effectuent sur le site internet du CROUS de Bordeaux :

<https://www.crous-bordeaux.fr/social/prendre-rendez-vous/>

## Service PHASE

Le service PHASE est un service d'accompagnement des étudiants à besoins spécifiques.

Profils concernés :

- > Étudiants en situation de handicap ou de longue maladie
- > Étudiants sportifs de haut niveau (inscrits sur les listes du ministère de la ville, de la jeunesse et des sports) et de bon niveau.

Des aménagements personnalisés en fonction des profils et des besoins des étudiants :

- > Aide à la communication
- > Mise à disposition de contenus de cours (prise de notes)
- > Accompagnement pédagogique (soutien, adaptation pédagogique, enseignants relais...)
- > Aides techniques et accessibilité (repérage des sites, prêt de matériel...)
- > Aménagement d'examens (temps majoré, assistance de secrétaire, adaptation des supports, report d'examens en cas d'absence justifiée...)
- > Aménagement des études

### Contact

Clève KOKASSA - GUYMOTHE

> tel : 05 56 84 85 08

> mail : [cleve.kokassa-guymothe@u-bordeaux.fr](mailto:cleve.kokassa-guymothe@u-bordeaux.fr)

SANTÉ

SOCIAL

## Pour qui ?

Les étudiant-e-s à besoins spécifiques nécessitant une adaptation de leur scolarité.

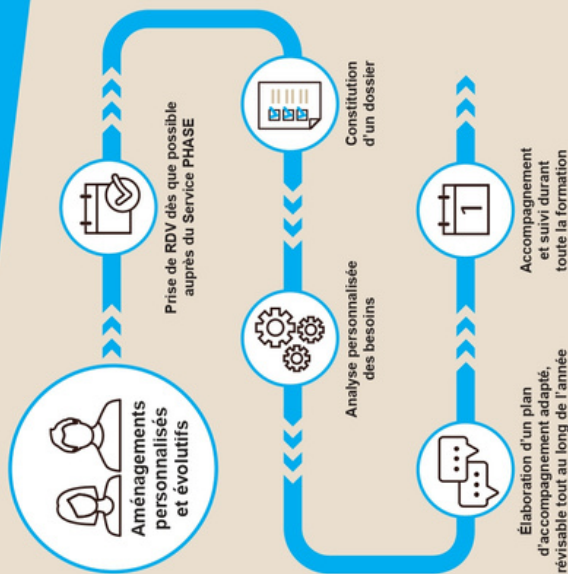
Étudiant-e-s sportif-ve-s de haut et bon niveau, étudiant-e-s en situation de handicap ou longue maladie, artistes confirmé-e-s, autres profils selon critères (engagé-e-s, salarié-e-s, chargé-e-s de famille, etc.).

## Pour quoi ?

Pour offrir un accompagnement personnalisé favorisant la réalisation du projet d'études.



## Mode d'emploi



### En savoir +

- Loi « pour l'égalité des droits et des chances » (2005)
- Charte Université Handicap (2012)
- Circulaire des examens - Organisation pour les candidats présentant un handicap (2011)
- Note de service enseignement sport de haut niveau (2014)

# Bon appétit !

Votre carte Aquipass vous permet de payer vos repas, snacks ou boissons dans tous les restaurants universitaires, cafétérias et CROUS Market du Campus Périgord et de l'université de Bordeaux.

## → Campus Périgord

Resto U' l'Entracte  
47 rue Jean Secret

Cafétéria l'Entracte  
47 rue Jean Secret

Crous Market'  
Campus Périgord  
Face à la BU

## Les petits

### paniers campus

Chaque semaine, des maraîchers du locaux coin vous proposent des fruits et légumes locaux et de saison, dans le pôle de vie du campus. N'hésitez pas à y faire un tour avec votre tote-bag !

## L'épicerie sociale étudiante

### Stud'food

Dans le cadre d'un projet tuteuré de l'IUT de Bordeaux, site de Périgueux, Stud'food a vu le jour en 2010. C'est une épicerie sociale qui a pour but de proposer aux étudiants du Campus des denrées de base à pris très bas. Ainsi, le besoin élémentaire de se nourrir n'est plus un frein à la poursuite d'études. Le principal fournisseur est la Banque Alimentaire de Dordogne mais l'épicerie a également reçu le soutien financier de la Fondation Auchan.

Les étudiants qui estiment avoir besoin de ce service devront prendre contact avec l'assistante sociale au CROUS, qui établira une prise en charge en fonction des critères déterminés.

L'épicerie se trouve en rez-de-jardin, face à la salle de TD2, côté IUT. (horaires affichés)

BON

APPÉTIT



credit photo : canva



# VIVRE À PÉRIGUEUX

*"Capitale du Périgord, Périgueux est également la capitale culturelle et touristique du Périgord blanc, dans la vallée de l'Isle. La ville offre aux touristes un patrimoine historique gallo-romain, médiéval et de la Renaissance. Reconnue ville d'art et d'histoire, Périgueux possède 44 monuments historiques inscrits ou classés, et trois musées labellisés Musées de France, dont deux municipaux. La ville conserve et met en valeur son riche patrimoine civil, militaire et religieux, dont sa cathédrale Saint-Front, classée au titre des monuments historiques ainsi qu'au patrimoine mondial de l'UNESCO."*

## Logement

*Vous quittez votre famille pour venir étudier à Périgueux et trouver un logement est primordial ? Plusieurs possibilités s'offrent à vous :*

### › CROUS

Le centre régional des oeuvres universitaires et scolaires a pour mission d'améliorer les conditions de vie et de travail des étudiants de l'académie de Bordeaux. Trois résidences étudiantes sont à disposition des étudiants à Périgueux. Si vous souhaitez faire une demande de logement, ou obtenir des renseignements, rendez-vous sur le site internet du Crous :

[www.crous-bordeaux.fr](http://www.crous-bordeaux.fr) ou par téléphone au 05 53 08 17 93.

### › Applications

"Le boncoin", "seloger.com" sont des sites vous permettant de faire des recherches d'appartement.

### › Je suis un jeune.com

En partenariat avec le Grand Périgueux (communauté de communes), la ville de Périgueux et la région Nouvelle-Aquitaine, le site "[jesuisunjeune.com](http://jesuisunjeune.com)" permet d'être mis en relation avec des particuliers ou des professionnels de l'immobilier. L'inscription est gratuite et vous permettra d'avoir accès à toutes les offres de logement sur Périgueux.

### › Garantie loyer et caution

Lorsque vous louez un appartement, vous devez en général verser un dépôt de garantie qui équivaut à un mois de loyer et fournir une caution locative. Vous pouvez bénéficier d'une aide que vous soyez boursier ou non pour ces deux garanties.

[www.visale.fr](http://www.visale.fr)

---

## Transports

*Vous préférez venir en bus ou en vélo sur le campus ? C'est possible avec Péribus et Périvélo !*

### › Péribus

Pour se rendre sur le campus :

› de la gare, prenez la ligne **e1** jusqu'à la Place Tourny puis la ligne **k1** jusqu'au pôle universitaire

› du centre-ville, prenez la ligne **k1**

Horaires sur le site du Péribus [www.peribus.grandperigueux.fr](http://www.peribus.grandperigueux.fr)

### › Voiture et covoiturage

Il est tout à fait possible de sa garer sur les nombreuses places de parking à votre disposition. Attention à bien respecter le code de la route !!

### › Périvélo

Louez un vélo à Périvélo ! Le campus est doté de plus de 100 place pour vélos. Trois possibilités de location :

› Le vélo à assistance électrique (VAE)

› Le vélo classique

› Le vélo pliant

Plus d'infos : [www.grandperigueux.fr/au-quotidien/deplacements/cap-sur-le-velo/location](http://www.grandperigueux.fr/au-quotidien/deplacements/cap-sur-le-velo/location)

## Contacts

### utiles

#### C

*Caisse d'Allocations Familiales*

50 rue Claude Bernard

24000 Périgueux

0 891 670 024

[www.caf.fr](http://www.caf.fr)

*Caisse Primaire d'Assurance Maladie*

50 rue Claude Bernard 24000 Périgueux

3646

[www.ameli.fr](http://www.ameli.fr)

*Campus connecté*

Campus Périgord

Université de Bordeaux - site de

Périgueux Rond point Suzanne Noël

24019 Périgueux cédex

05 53 02 58 93

<https://campus.perigueux.u-bordeaux.fr>

*Campus Périgord*

Université de Bordeaux - site de

Périgueux Rond point Suzanne Noël

24019 Périgueux cédex

05 53 02 58 58

<https://campus.perigueux.u-bordeaux.fr>

*Centre Information Jeunesse (CIJ)*

4 bis rue Albert Pestour

24000 Périgueux

05 53 35 65 00

<https://www.ac-bordeaux.fr/les-centres-d-information-et-d-orientation-121707>

*Centre Information et Orientation (CIO)*

10 bis Avenue Georges Pompidou

24000 Périgueux

05 53 53 52 81

[www.perigueux-jeunesse.fr](http://www.perigueux-jeunesse.fr)

*Clinique Francheville*

33 boulevard de Vésone

24000 Périgueux

05 53 02 11 11

*Clinique du Parc*

26 Rue Paul Louis Courier

24000 Périgueux

05 53 02 16 16

*Commissariat de Police*

Rue du 4 septembre

24000 Périgueux

05 53 06 44 44

*CROUS*

47 rue Jean Secret

24000 Périgueux

05 53 08 17 93

[www.crous-bordeaux.fr](http://www.crous-bordeaux.fr)

#### G

*Gare SNCF de Périgueux*

11 rue Denis Papin

24000 Périgueux

3635

[www.sncf.fr](http://www.sncf.fr)

#### H

*Hôpital de Périgueux*

80 avenue Georges Pompidou

24000 Périgueux

05 53 45 25 25

[www.ch-perigueux.fr](http://www.ch-perigueux.fr)

#### I

*Institut Droit et Economie (IDE)*

Rond point Suzanne Noël

CS 21201

24019 Périgueux cédex

05 53 02 60 92

[www.ide-perigueux.fr](http://www.ide-perigueux.fr)

*Institut National Supérieur du*

*Professorat et de l'éducation (INSPE)*

39 rue Paul Mazy

24000 Périgueux

05 53 35 56 80

[www.inspe-bordeaux.fr/espe-daquitaine-site-de-perigueux](http://www.inspe-bordeaux.fr/espe-daquitaine-site-de-perigueux)

*Institut de Formation aux Métiers de la Santé (IFMS)*

Rond point Suzanne Noël  
CS 21201  
24019 Périgueux cédex  
05 53 45 26 89  
[www.ch-perigueux.fr/institut-de-formation-de-perigueux-294.html](http://www.ch-perigueux.fr/institut-de-formation-de-perigueux-294.html)

*Institut Universitaire de Technologie (IUT)*

Rond point Suzanne Noël  
CS 21201  
24019 Périgueux cédex  
05 53 02 58 58  
[www.iut.perigueux.fr](http://www.iut.perigueux.fr)

## L

*Le Grand Périgueux*  
1 boulevard Lakanal  
24000 Périgueux  
05 53 35 86 00  
[www.grandperigueux.fr](http://www.grandperigueux.fr)

## P

*PASS*  
Campus Périgord  
Rond point Suzanne Noël  
24019 Périgueux cédex  
05 53 02 58 93  
<https://sante.u-bordeaux.fr/Formations/Candidater/Portail-acces-specifique-sante-PASS>

## Numéros d'urgence

15 SAMU  
17 Police secours  
18 Pompiers  
112 Général  
3919 Femmes battues, victimes de violences

*Péribus*  
22 cours Montaigne  
24000 Périgueux  
05 53 53 30 37  
[www.peribus.grandperigueux.fr](http://www.peribus.grandperigueux.fr)

*Préfecture de la Dordogne*  
2 rue Paul Louis Courier  
24000 Périgueux  
05 53 02 24 24 [www.dordogne.gouv.fr](http://www.dordogne.gouv.fr)

*Pompiers de Périgueux*  
5 place du 8 mai 1945  
24000 Périgueux  
05 53 35 82 82

CONTACTS

UTILES

## Infos COVID-19

<https://www.u-bordeaux.fr/urgence/informations-covid-19>



Pour plus d'informations

[www.ide-perigueux.fr](http://www.ide-perigueux.fr)

[www.u-bordeaux.fr](http://www.u-bordeaux.fr)

IDE Périgueux  
Rond point Suzanne Noël - 24019 Périgueux Cedex

Institut droit et  
économie / université  
Périgueux de BORDEAUX